



# Balance Analyysi

Syöte-Huvilat Oy  
Tilinpäätös 2016/12  
[www.syotehuvilat.fi](http://www.syotehuvilat.fi)

## Sisällys

- 1 Yhteenveto ja yrityksen perustiedot**
- 2 Tilinpäätösanalyysin sanallinen tulkinta**
- 3 Tilinpäätösanalyysin oikaistu numeroaineisto**
  - Tuloslaskelma
  - Tase
  - Kassavirtalaskelma
  - Tunnusluvut
  - Tunnuslukugrafiikka
  - Toimialaprofiili
- 4 Tulkintaohjeet ja selitykset**

Analyysit perustuvat yksinomaan yritysten julkistamiin tilinpäätöstietoihin. Balance Consulting vastaa Yritystutkimus ry:n ohjeiden mukaan tehdyistä oikaisuksista ja tilinpäätösanalyysista. Balance Consulting ei vastaa yritysten julkistamien tilinpäätöstietojen oikeellisuudesta.

Asiakas vastaa ostamiensa analyysien pohjalta mahdollisesti tehtyjen päätösten ja taloudellisten sitoumusten välittömistä ja väliillisistä seuraamuksista. Asiakas sitoutuu noudattamaan periaatetta, että analyysit on tarkoitettu asiakkaan sisäiseen käyttöön, ja olemaan luovuttamatta niitä kolmannelle osapuolelle, ellei toisin ole sovittu. Analyysitiedon julkistamisesta tai sen käyttämisestä kolmansia osapuolia koskevissa suhteissa asiakas sitoutuu neuvottelemaan Balance Consulting:n kanssa etukäteen. Asiakkaalla on kuitenkin oikeus luovuttaa analyysitiedot luottamuksellisesti luotonantajille luottokelpoisuuden toteamiseksi.

# Balance Analyysi

Yritys : Syöte-Huvilat Oy

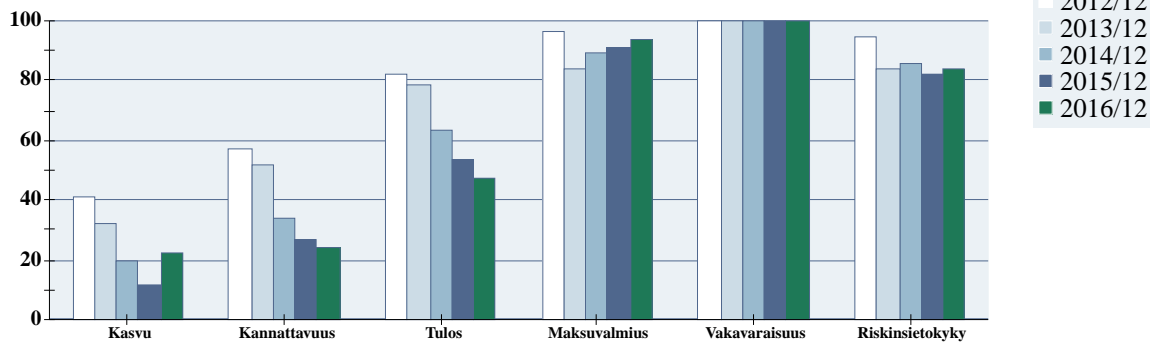
Luokitus toimiala : Puutalojen valmistus (16231)

## Yrityksen luokitus: B+ (Hyvä)

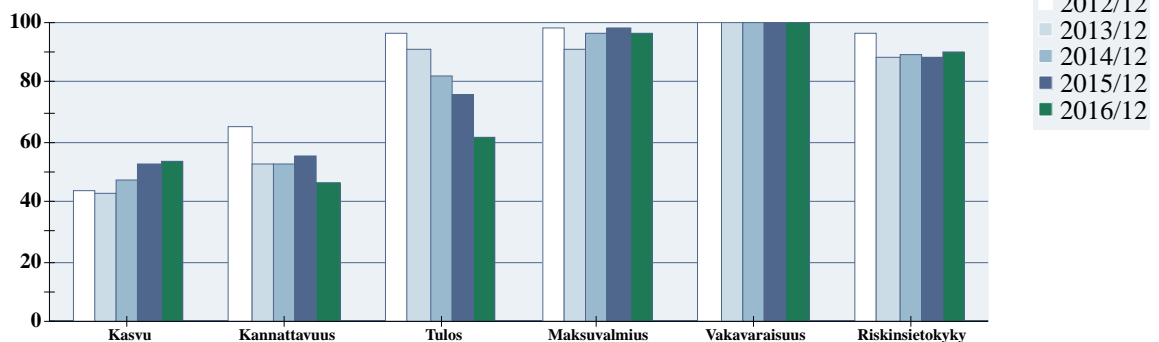
Luokituspisteet	Vertailu kaikkiin	Vertailu toimialaan
Kasvu	22	54
Kannattavuus	24	46
Tulos	47	62
Maksuvalmius	94	96
Vakavaraisuus	100	100
Riskinsietokyky	84	90
Kokonaispisteet	61	74

	2012/12	2013/12	2014/12	2015/12	2016/12
Luokituspisteet	80	74	71	69	67
Arvosana	A	A-	A-	B+	B+
Toimialan luokitus	B-	B-	B-	B-	B

### Sijoittuminen suhteessa koko yrityskantaan



### Sijoittuminen suhteessa toimialaan



**Osoite** Syötekuja 3  
43250 Kolkanlahti

**Puhelin** 014-439700

**Y-tunnus** 09926387

**Emoyhtiö** -

**Kotipaikka** Saarijärvi

**Perustamisvuosi** 1995

**Toimiala** Puutalojen valmistus (16231)

**Toimitusjohtaja** Puurunen Mikko

**Hallituksen puheenjohtaja** Puurunen Liisa

**Hallituksen jäsenet** Puurunen Seppo, Puurunen Mikko, Puurunen Sami

**Tilintarkastajat** Tilintarkastus Seppo Korhonen, HTM Korhonen Seppo

## Yritysluokituksen määräytyminen

Balance Consultingin yritysluokitus mittaa yrityksen liiketaloudellista menestystä suhteessa muihin yrityksiin. Yritystä arvioidaan kuudelta taloudelliselta osa-alueelta, jotka ovat kasvu, kannattavuus, tulos, maksuvalmius, vakavaraisuus ja riskinsietokyky, vrt. edellinen sivu. Tunnusluvut on kuvattu tarkemmin analyysin lopussa olevalla tulkintaohjesivulla.

Kukin yritys saa kokonaispisteet asteikolla 0–100 sekä siihen liittyen kirjainarvosanan A:sta D:hen. Kirjainluokitus määräytyy kymmenen pisteen välein A+:sta (90–100 pistettä) D-luokkaan (0–10 pistettä).

Balance Consultingin yritysluokitus on dynaaminen. Yrityksen menestystä mitataan osa-alueittain suhteessa sekä oman toimialansa keskimääräiseen kehitykseen että koko Balance Consultingin tietokannan yritysten (n. 30 000) keskimääräiseen kehitykseen edeltäneenä vuonna. Vertailu suoritetaan oman kokoluokan muihin yrityksiin.

Jos esimerkiksi kannattavuudesta (vertailu kaikkiin) saadut pisteet ovat 32, tällöin 32 % kaikista yhtiöistä on ollut yritystä heikompia ja loput 68 % parempia. Jos maksuvalmiudesta (vertailu toimialaan) saadut pisteet ovat 55, tällöin 55 % toimialan yhtiöistä on ollut yritystä heikompia ja loput 45 % parempia. Yrityksen kokonaispisteet määräytyvät osa-aluepisteiden keskiarvona.

Suurimmalla osalla (n. 70 %) suomalaisyrityksistä luokituspisteet ovat välillä 30–70. Lisätietoa luokituksesta saa analyysin lopussa olevalta tulkintaohjesivulta sekä osoitteesta [www.kauppalehti.fi/balance/](http://www.kauppalehti.fi/balance/).

## Sanallinen analyysi

Syöte–Huvilat Oy:n vuonna 2016 päättynyt tilikausi oli normaali kalenterivuosi.

## Liikevaihto ensimmäistä kertaa kasvuun tarkastelujaksolla

Syöte–Huvilat Oy:n liikevaihdon laskeva kehitys päättyi. Liikevaihtoa yritykselle kertyi 2,3 miljoonaa euroa (2,2 miljoonaa euroa). Liikevaihdon kasvuprosentti oli 3,4. Edellisellä tilikaudella muutosprosentti oli negatiivinen (–9,8).

Yrityksen nettoinvestoinnit käyttöomaisuuteen jäivät negatiivisiksi eli –53 tuhanteen euroon (285 tuhatta euroa). Investointien määrä alitti näin ollen tarkastelujaksoa (2013–2016) vastaavan korvausinvestointitason, joka keskimääräisten suunnitelmapoistojen perusteella laskien olisi ollut 110 tuhatta euroa. Neljän tilikauden tarkastelujakson keskimääräinen investointitaso on ollut 253 tuhatta euroa. Pitkän aikavälin investoinnit ylittävät näin ollen kuitenkin selvästi korvausinvestointitason. Tilikauden investointien ja vuosipoistojen suhde oli –0,5 ja vastaavasti koko tarkastelujaksolta laskettuna 2,3. Liikevaihtoon suhteutettuna investoinnit olivat –2,3 prosenttia (12,8%).

Toiminnan jalostusarvo oli 662 tuhatta euroa (683 tuhatta euroa), joka liikevaihtoon suhteutettuna jalostusasteena oli 28,8 prosenttia (30,7%). Jalostusaste laski näin ollen hivenen edellisvuoden tasosta (1,9 prosenttiyksiköllä).

## Kannattavuus

### Käyttökate ja kustannusrakenne

Liikevaihdon kasvusta huolimatta Syöte–Huvilat Oy:n käyttökate heikkeni edellisestä vuodesta. Käyttökate kertyi tilikaudelta 193 tuhatta euroa, jossa vähennystä edelliseen vuoteen oli 30 tuhatta euroa eli –13,5 %:ia. Rahamääräisen katteen laskun myötä myös yrityksen suhteellinen kannattavuus heikkeni. Käyttökateprosentti laski lievästi edellisestä tilikaudesta ja se oli 8,4 %:ia liikevaihdosta. Käyttökate heikensi osaltaan toimintakulujen liikevaihtoa nopeampi kasvu. Syöte–Huvilat Oy:n käyttökate oli tasoltaan erinomainen. Se kattoi lainojen hoitomenot, verot, sekä osingot mutta sijoitetulle pääomalla kertyi matalahko tuotto.

Taulukko 1:

#### Kustannusrakenne, prosenttia liikevaihdosta

Vuosi	Valmiste- varaston lisäys	Liiket. muut tuotot	Osuus osak. yht. tuloksesta	Aine- käyttö	Ulkopuo- liset palvelut	Henkilöstö- kulut	Muut kulut	Käyttö- kate
2012/12	..	6,1	..	59,6	4,9	14,3	12,8	14,4
2013/12	..	0,5	..	52,5	5,5	15,4	13,4	13,7
2014/12	..	0,3	..	48,2	5,2	18,8	16,6	11,5
2015/12	..	0,6	..	47,8	6,0	20,7	16,1	10,0
2016/12	1,3	0,5	..	52,5	6,0	20,4	14,5	8,4

Syöte–Huvilat Oy:n nettorahoituskulut supistuivat tuntuvasti edellisestä vuodesta. Tilikauden nettorahoituskulut olivat 4 tuhatta euroa, jossa vähennystä edelliseen vuoteen oli –2 tuhatta euroa eli –33,3 %:ia. Yrityksen nettovelattomuuden ja erinomaisen vakavaraisuuden ansiosta rahoitusrasite oli matala. Nettorahoituskuluihin kului 0,2 %:ia liikevaihdosta. Käyttökateesta nettorahoituskuluihin kului 2,2 %:ia, joten rahoituksen katasite oli pieni.

### Taloudellinen tulos

Syöte–Huvilat Oy:n nettotulos oli 65 tuhatta euroa ja se heikkeni selvästi edellisestä vuodesta. Tulosheikennystä edelliseen vuoteen kertyi 13 tuhatta euroa eli –16,7 %. Heikentymisestä huolimatta oli tulos edelleen selvästi positiivinen. Yrityksen tuloksen laskun myötä myös suhteellinen kannattavuus heikkeni. Nettotulosprosentti laski hieman edellisestä tilikaudesta ja se oli 2,8 %:ia liikevaihdosta. Nettotulosprosentti oli koko tarkastelujakson heikoin. Pitkän aikavälin tarkastelussa Syöte–Huvilat Oy:n tuloskunto on ollut tyydyttävä. Viiden viimeisen tilikauden yhteenlaskettu nettotulos on 747 tuhatta euroa, jolloin keskimääräinen vuositulo on ollut 149 tuhatta euroa. Pitkällä aikavälillä tuottoa omalle pääomalle on kertynyt 8,2 %.

Taulukko 2:

#### Kannattavuuden kehitys

Vuosi	Liike- tulos (%/lv)	Rahoitus- tulos (%/lv)	Netto- tulos (%)	Sijoitetun po:n tuotto (%)	Oman pääoman tuotto (%)	Osinko- suhde (%)
2012/12	11,8	11,7	9,1	21,0	15,8	39,1
2013/12	10,8	11,1	8,1	17,5	12,9	44,1
2014/12	6,2	10,1	4,7	7,8	6,4	89,7
2015/12	4,7	8,8	3,5	4,8	4,2	91,0
2016/12	3,8	7,4	2,8	4,0	3,5	92,3

Syöte–Huvilat Oy:n sijoitetun pääoman tuotto pysyi edellisen vuoden tasolla, vaikka tuloskehitys oli negatiivinen. Sijoitetun pääoman tuotto heikkeni vain hieman edellisen vuoden 4,8 %:sta 4,0 %:iin. Syöte–Huvilat Oy:n kannattavuus sijoitetun pääoman tuotolla mitattuna oli kuitenkin välttävä. Yrityksen oman pääoman tuotto oli heikko 3,5 % ja kokonaispääoman tuotto heikko 3,6 %.

## Vakavaraisuus

### Pääomarakenne

Syöte–Huvilat Oy:n omavaraisuusaste parani jonkin verran edellisestä vuodesta (4,0 %–yksikköä) ja se oli tasoltaan erinomainen 77 %. Tappiopuskureita yrityksellä oli tilikauden lopussa 1,9 miljoonaa euroa. Liiketoiminnan volyyymiin nähden puskurit olivat suuret 81,0 % liikevaihdosta, joten ne tukevat hyvin yrityksen jatkuvaa toimintaa. Syöte–Huvilat Oy:n tasesubstanssi pysyi edellisen kauden tasolla. Tasesubstanssi oli tilikauden lopussa 1,9 miljoonaa euroa, kun se edellisen tilikauden lopussa oli 1,9 miljoonaa euroa.

Taulukko 3:

#### Rahoitusrakenteen kehitys

Vuosi	Omavaraisuus- aste (%)	Gearing	Suhteellinen velkaantuneisuus (%/lv)	Nettorahoituskulut per käyttökate (%)
2012/12	90,6	0,0	6,2	-2,2
2013/12	82,7	0,0	13,7	-1,0
2014/12	73,8	18,0	26,6	1,1
2015/12	73,1	23,0	30,7	2,6
2016/12	77,1	19,0	24,1	2,2

### Velkaantuneisuus

Syöte–Huvilat Oy:n suhteellinen velkaantuneisuus väheni selvästi edellisestä tilikaudesta. Velkojen osuus liikevaihdosta oli 24,1 %, kun se edellisenä tilikautena oli 30,7 %. Velkaa yrityksellä oli tilikauden lopussa 554 tuhatta euroa, josta korottoman velan osuus oli 196 tuhatta euroa eli 35,4 %:ia. Yrityksen korollinen velka väheni tuntuvasti edellisestä tilikaudesta. Korollinen velka väheni tilikauden aikana 60 tuhatta euroa eli -14,4 %:lla ja sitä oli tilikauden lopussa 358 tuhatta euroa. Likvidit rahavarat kattoivat kokonaisuudessaan korolliset velat, joten yritys on käytännössä velaton. Likvidit rahavarat ylittivät korolliset velat 205 tuhatta euroa. Velkaantuneisuus korollisen nettovelan ja oman pääoman suhteella mitattuna pysyi edellisen tilikauden erinomaisella tasolla. Net gearing oli -11. Koska yritys on käytännössä velaton, on sen rahoituksellinen liikkumavara suuri. Tarvittaessa likviditeettiä voi paikata esimerkiksi pankkirahoituksella. Yrityksen tulo-rahoitus oli kunnossa ja velanhoitokyky hyvä. Vieraan pääoman takaisinmaksuaika oli nopea 2,1 vuotta.

## Likviditeetti ja maksuvalmius

Syöte–Huvilat Oy:n maksuvalmius parani huomattavasti edellisestä tilikaudesta ja se oli Current ratiolla mitattu erinomainen 7,2. Maksuvalmiutta paransi osaltaan lyhytaikaisen velan reipas supistuminen 89 tuhatta euroa sekä lyhytaikaisten saamisten lievä kasvu 29 tuhatta euroa. Tilikauden lopussa yrityksen rahoituspuskurit olivat erinomaiset, sillä rahavarat, lyhytaikaiset saamiset ja varastot ylittivät lyhytaikaiset velat 1,1 miljoonalla eurolla. Jatkuvaa maksuvalmiutta tukee lisäksi yrityksen positiivinen tulorahoitus sekä matala velkaantuneisuus. Syöte–Huvilat Oy:n likvidit rahavarat kasvoivat 29 tuhannella eurolla tilikauden aikana. Likvidejä rahavaroja yrityksellä oli tilikauden lopussa 563 tuhatta euroa. Yrityksen kassalikviditeetti oli hyvä, sillä likvideillä rahavaroilla olisi pystytty kattamaan 97 päivän toimintakulut. Myös Quick ratiolla mitattuna kassalikviditeetti oli erinomainen.

## Toiminnan tehokkuus

Syöte–Huvilat Oy:n palveluksessa oli tilikauden aikana keskimäärin 15 henkilöä. Henkilöstön määrä kasvoi tilikauden aikana 3 henkilöllä eli 25,0 %:lla. Henkilöstön määrä lisääntyi reippaasti liikevaihdon kasvua (3,4 %) nopeammin. Myynnin tehokkuus heikkeni selvästi edellisestä tilikaudesta. Yrityksen henkilöä kohden laskettu liikevaihto supistui 32 tuhannella eurolla eli -17,3 %:lla ja oli 153 tuhatta euroa.

Myynnin laskun myötä myös henkilöstön tehokkuus heikkeni. Jalostusarvo per henkilö laski edellisestä vuodesta 13 tuhatta euroa eli -22,5 %:ia ja oli 44 tuhatta euroa. Henkilöstökulujen supistuminen oli tuottavuuden laskua hitaampaa. Henkilökulujen osuus tuotetusta jalostusarvosta nousi edellisen vuoden 67,3 %:sta 70,7 %:iin. Sekä liiketulos että nettotulos per henkilö olivat laskussa. Henkilöä kohden laskettu liiketulos oli 6 tuhatta euroa ja nettotulos 4 tuhatta euroa.

Myyntisaamisten perintä tehostui. Myyntisaamisten kiertoaika nopeutui jonkin verran edellisestä tilikaudesta. Yrityksen asiakkaat saivat keskimäärin 5 päivän maksuajan. Edellisenä vuonna maksuaikaa annettiin 16 päivää. Myyntisaamisia oli tilikauden lopussa 28 tuhatta euroa. Saamisiin sitoutui varoja 71 tuhatta euroa edellistä vuotta vähemmän.

Ostovelkojen maksatus tehostui. Ostovelkojen kiertoaika nopeutui jonkin verran edellisestä tilikaudesta. Yritys sai tavarantoimittajiltaan keskimäärin 19 päivän maksuajan, kun edellisenä vuonna maksuaikaa saatiin 29 päivää.

Varastoinnin tehokkuus heikkeni hieman edellisestä tilikaudesta. Varastoon sitoutui pääomaa tilikauden lopussa 741 tuhatta euroa eli 32,3 % liikevaihdosta. Edellisenä vuonna varasto sitoi pääomaa 639 tuhatta euroa eli 28,8 %.

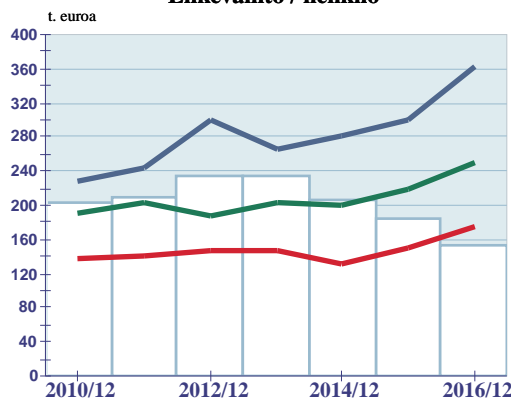
## Tuloslaskelma

Tilikauden pituus	2013/12		2014/12		2015/12		2016/12	
	12	kk	12	kk	12	kk	12	kk
	t. euroa	%	t. euroa	%	t. euroa	%	t. euroa	%
<b>Liikevaihto</b>	<b>2 811</b>	<b>100,0</b>	<b>2 465</b>	<b>100,0</b>	<b>2 224</b>	<b>100,0</b>	<b>2 298</b>	<b>100,0</b>
+ Valmisteveraston lisäys	..		..		..		29	1,3
+ Liiketoiminnan muut tuotot	13	0,5	8	0,3	13	0,6	12	0,5
+ Osuus osakkuusyhtiöiden tuloksesta	..		..		..		..	
– Ainekäyttö	1 476	52,5	1 188	48,2	1 062	47,8	1 207	52,5
– Ulkopuoliset palvelut	154	5,5	129	5,2	133	6,0	138	6,0
– Henkilöstökulut	432	15,4	464	18,8	460	20,7	468	20,4
– Liiketoiminnan muut kulut	376	13,4	408	16,6	359	16,1	333	14,5
<b>Käyttökate</b>	<b>386</b>	<b>13,7</b>	<b>283</b>	<b>11,5</b>	<b>223</b>	<b>10,0</b>	<b>193</b>	<b>8,4</b>
– Suunnitelman mukaiset poistot	83	3,0	132	5,4	118	5,3	106	4,6
– Arvon alentumiset	..		..		..		..	
<b>Liiketulos</b>	<b>303</b>	<b>10,8</b>	<b>152</b>	<b>6,2</b>	<b>105</b>	<b>4,7</b>	<b>88</b>	<b>3,8</b>
+ Osinkotuotot	..		..		..		..	
+ Muut korko- ja rahoitustuotot	7	0,2	5	0,2	3	0,1	1	0,0
+ Kirjatut valuuttakurssierot	..		..		..		..	
– Korko- ja muut rahoituskulut	3	0,1	8	0,3	9	0,4	5	0,2
– Sijoitusten ja arvopapereiden arvonalentumiset	..		..		..		..	
+ Osuus osakkuusyhtiöiden tuloksesta	..		..		..		..	
– Välittömät verot	78	2,8	31	1,3	21	0,9	19	0,8
<b>Nettotulos</b>	<b>229</b>	<b>8,1</b>	<b>117</b>	<b>4,7</b>	<b>78</b>	<b>3,5</b>	<b>65</b>	<b>2,8</b>
+ Satunnaiset tuotot	..		..		..		..	
– Satunnaiset kulut	..		..		..		..	
+ Satunnainen osakkuusyhtiötulos	..		..		..		..	
+ Konserniavustukset	..		..		..		..	
<b>Kokonaistulos</b>	<b>229</b>	<b>8,1</b>	<b>117</b>	<b>4,7</b>	<b>78</b>	<b>3,5</b>	<b>65</b>	<b>2,8</b>
– Vapaaehtoisten varausten kasvu	..		..		..		..	
– Poistoerot	..		..		..		..	
– Muut oikaisuerät	..		..		..		..	
– Vähemmistön osuus tuloksesta	..		..		..		..	
<b>Kirjanpidon tulos</b>	<b>229</b>	<b>8,1</b>	<b>117</b>	<b>4,7</b>	<b>78</b>	<b>3,5</b>	<b>65</b>	<b>2,8</b>

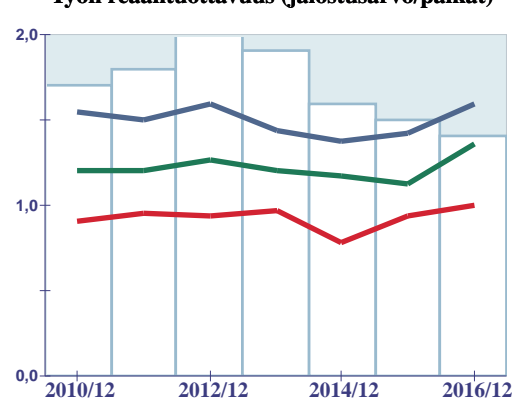
### Tehokkuustunnuslukuja

Liikevaihto / henkilö	234 t. euroa	205 t. euroa	185 t. euroa	153 t. euroa
Jalostusarvo / henkilö	68 t. euroa	62 t. euroa	57 t. euroa	44 t. euroa
Henkilöstökulut / henkilö	36 t. euroa	39 t. euroa	38 t. euroa	31 t. euroa
Käyttökate / henkilö	32 t. euroa	24 t. euroa	19 t. euroa	13 t. euroa
Liiketulos / henkilö	25 t. euroa	13 t. euroa	9 t. euroa	6 t. euroa
Nettotulos / henkilö	19 t. euroa	10 t. euroa	7 t. euroa	4 t. euroa
Työn reaalituottavuus (jalostusarvo/palkat)	1,9	1,6	1,5	1,4

#### Liikevaihto / henkilö



#### Työn reaalituottavuus (jalostusarvo/palkat)





## Tase vastaavaa

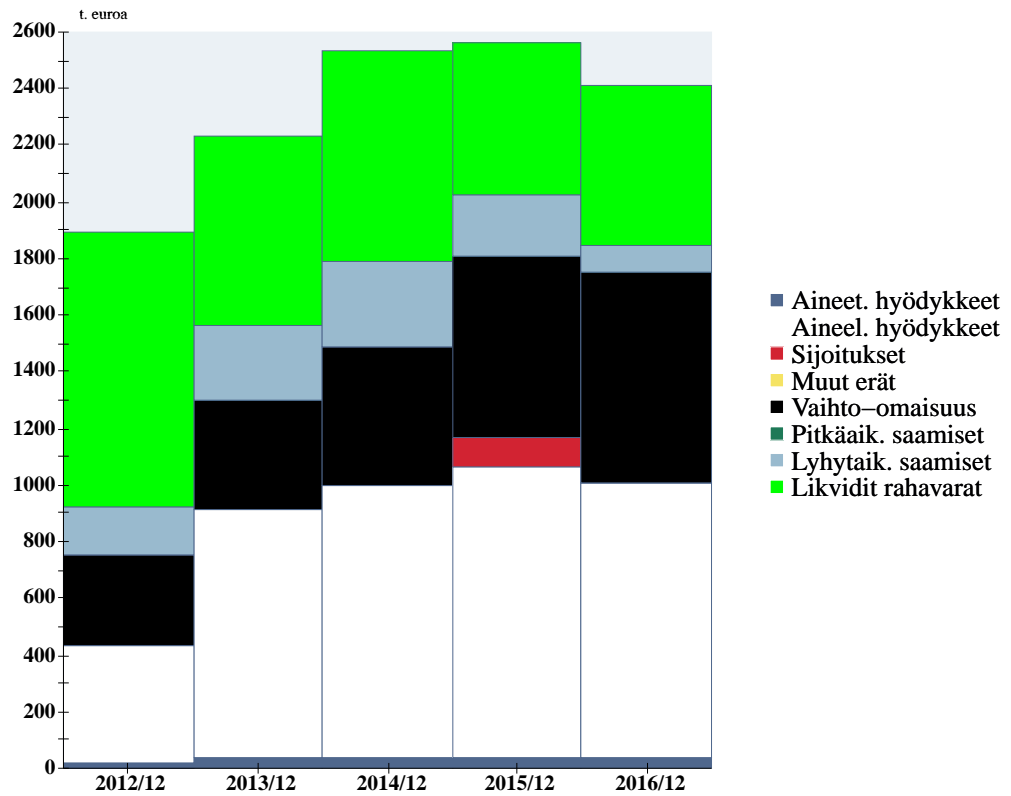
Tilikauden pituus	2013/12		2014/12		2015/12		2016/12	
	12	kk	12	kk	12	kk	12	kk
	t. euroa	%	t. euroa	%	t. euroa	%	t. euroa	%
<b>Pysyvät vastaavat</b>								
<b>Aineettomat hyödykkeet</b>								
Perustamis- ja tutkimusmenot	..		..		..		..	
Liikearvot	..		..		..		..	
Muut aineettomat hyödykkeet	36	1,6	35	1,4	34	1,3	34	1,4
<b>Aineettomat hyödykkeet yhteensä</b>	<b>36</b>	<b>1,6</b>	<b>35</b>	<b>1,4</b>	<b>34</b>	<b>1,3</b>	<b>34</b>	<b>1,4</b>
<b>Aineelliset hyödykkeet</b>								
Maa- ja vesialueet	107	4,8	127	5,0	128	5,0	128	5,3
Rakennukset ja rakennelmat	610	27,4	689	27,2	704	27,5	657	27,2
Koneet ja kalusto	164	7,4	150	5,9	201	7,9	175	7,2
Muut aineelliset hyödykkeet	..		..		..		..	
Keskeneräiset työt	..		..		..		14	0,6
<b>Aineelliset hyödykkeet yhteensä</b>	<b>881</b>	<b>39,5</b>	<b>966</b>	<b>38,1</b>	<b>1 033</b>	<b>40,4</b>	<b>974</b>	<b>40,3</b>
<b>Pitkäaikaiset sijoitukset</b>								
Sisäiset osakkeet ja osuudet	..		..		..		..	
Muut osakkeet ja osuudet	1	0,0	1	0,0	101	3,9	1	0,0
Sisäiset saamiset	..		..		..		..	
Muut saamiset	..		..		..		..	
<b>Pitkäaikaiset sijoitukset yhteensä</b>	<b>1</b>	<b>0,0</b>	<b>1</b>	<b>0,0</b>	<b>101</b>	<b>3,9</b>	<b>1</b>	<b>0,0</b>
Taseen ulkopuoliset vastuut	..		..		..		..	
Arvostuserät ja poistoero	..		..		..		..	
<b>Vaihtuvat vastaavat</b>								
<b>Vaihto-omaisuus</b>								
Aineet ja tarvikkeet	386	17,3	491	19,4	639	25,0	713	29,5
Keskeneräiset tuotteet	..		..		..		29	1,2
Valmiit tuotteet / tavarat	..		..		..		..	
Muu vaihto-omaisuus	..		..		..		..	
<b>Vaihto-omaisuus yhteensä</b>	<b>386</b>	<b>17,3</b>	<b>491</b>	<b>19,4</b>	<b>639</b>	<b>25,0</b>	<b>741</b>	<b>30,7</b>
<b>Pitkäaikaiset saamiset</b>								
Pitkäaikaiset myyntisaamiset	..		..		..		..	
Pitkäaikaiset lainasaamiset	..		..		..		..	
Pitkäaikaiset muut saamiset	..		..		..		..	
<b>Pitkäaikaiset saamiset yhteensä</b>	<b>..</b>		<b>..</b>		<b>..</b>		<b>..</b>	
<b>Lyhytaikaiset saamiset</b>								
Lyhytaikaiset myyntisaamiset	156	7,0	83	3,3	99	3,9	28	1,2
Siirtosaamiset	62	2,8	180	7,1	88	3,4	72	3,0
Lainasaamiset	..		..		..		..	
Lyhytaikaiset muut saamiset	42	1,9	31	1,2	31	1,2	..	
<b>Lyhytaikaiset saamiset yhteensä</b>	<b>260</b>	<b>11,7</b>	<b>294</b>	<b>11,6</b>	<b>217</b>	<b>8,5</b>	<b>101</b>	<b>4,2</b>
Rahoitusomaisuus arvopaperit	..		..		..		98	4,1
Rahat ja pankkisaamiset	666	29,9	747	29,5	534	20,9	465	19,3
<b>Vastaavaa yhteensä</b>	<b>2 230</b>	<b>100,0</b>	<b>2 533</b>	<b>100,0</b>	<b>2 559</b>	<b>100,0</b>	<b>2 415</b>	<b>100,0</b>

## Tase vastattavaa

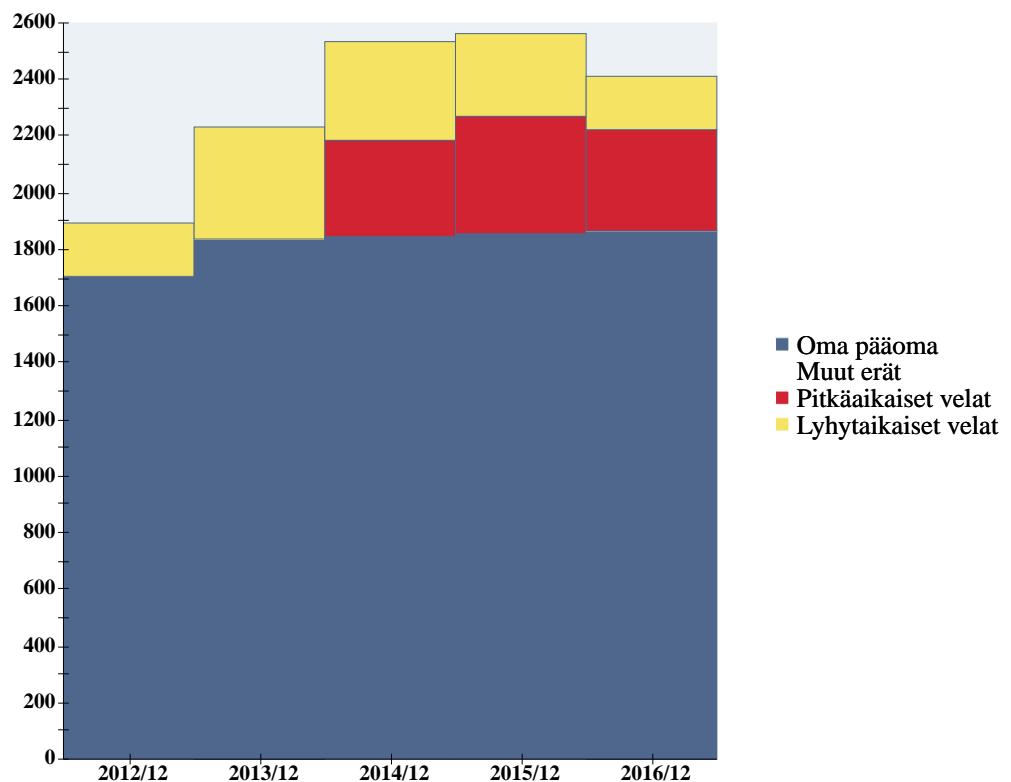
Tilikauden pituus	2013/12		2014/12		2015/12		2016/12	
	12	kk	12	kk	12	kk	12	kk
	t. euroa	%	t. euroa	%	t. euroa	%	t. euroa	%
<b>Oma pääoma</b>								
Osakepääoma	8	0,4	8	0,3	8	0,3	8	0,3
Ylikurssirahasto	..		..		..		..	
Arvonkorotusrahasto	..		..		..		..	
Muut rahastot	..		..		..		..	
Muu sidottu oma pääoma	..		..		..		..	
Edellisten tilikausien voitto / tappio	1 600	71,7	1 723	68,0	1 770	69,2	1 788	74,0
Tilikauden voitto / tappio	228	10,2	117	4,6	78	3,0	65	2,7
<b>Oma pääoma yhteensä</b>	<b>1 836</b>	<b>82,3</b>	<b>1 849</b>	<b>73,0</b>	<b>1 856</b>	<b>72,5</b>	<b>1 861</b>	<b>77,1</b>
Pääomalainat	..		..		..		..	
Oman pääoman oikaisu	..		..		..		..	
Muut pääoman luonteiset erät	..		..		..		..	
<b>Tilinpäätössiirtojen kertymä</b>								
Kertynyt poistoero	..		..		..		..	
Vapaaehtoiset varaukset	..		..		..		..	
Erittelemätön tilinpäätössiirtokertymä	..		..		..		..	
<b>Tilinpäätössiirrot yhteensä</b>	<b>..</b>		<b>..</b>		<b>..</b>		<b>..</b>	
Pakolliset varaukset yhteensä	..		..		..		..	
Taseen ulkopuoliset vastuut	..		..		..		..	
Laskennallinen verovelka	..		..		..		..	
<b>Vieras pääoma</b>								
<b>Pitkäaikaiset velat</b>								
Joukkovelkakirjalainat	..		..		..		..	
Vaihtovelkakirjalainat	..		..		..		..	
Pitkäaikaiset lainat rahoituslaitoksilta	..		133	5,3	218	8,5	158	6,5
Eläkelainat	..		..		..		..	
Saadut ennakot	..		..		..		..	
Pitkäaikaiset ostovelat	..		..		..		..	
Muut pitkäaikaiset velat	..		200	7,9	200	7,8	200	8,3
<b>Pitkäaikaiset velat yhteensä</b>	<b>..</b>		<b>333</b>	<b>13,1</b>	<b>418</b>	<b>16,3</b>	<b>358</b>	<b>14,8</b>
<b>Lyhytaikaiset velat</b>								
Lainat rahoituslaitoksilta	..		..		..		..	
Lyhytaikaiset eläkelainat	..		..		..		..	
Tilauksista saadut ennakot	10	0,4	27	1,1	19	0,7	..	
Ostovelat	86	3,9	132	5,2	108	4,2	72	3,0
Siirtovelat	84	3,8	120	4,7	82	3,2	48	2,0
Rahoitusvekselit	..		..		..		..	
Muut lyhytaikaiset velat	215	9,6	71	2,8	76	3,0	76	3,1
<b>Lyhytaikaiset velat yhteensä</b>	<b>395</b>	<b>17,7</b>	<b>351</b>	<b>13,9</b>	<b>285</b>	<b>11,1</b>	<b>196</b>	<b>8,1</b>
<b>Vastattavaa yhteensä</b>	<b>2 231</b>	<b>100,0</b>	<b>2 533</b>	<b>100,0</b>	<b>2 559</b>	<b>100,0</b>	<b>2 415</b>	<b>100,0</b>

## Taserakenne

### Omaisuuksien rakenne



### Pääomarakenne

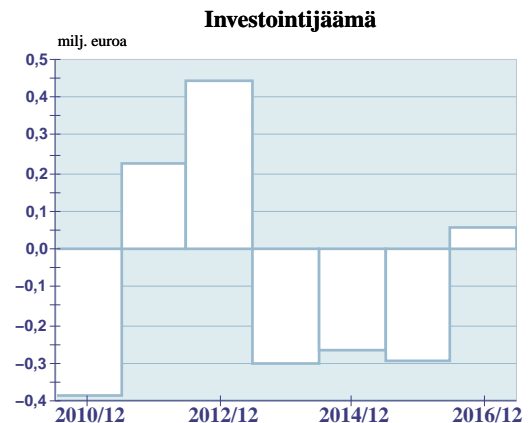
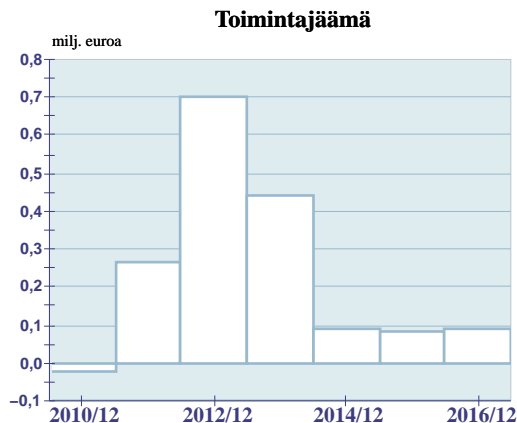


## Kassavirtalaskelma

Tilikauden pituus	2013/12		2014/12		2015/12		2016/12	
	12	kk	12	kk	12	kk	12	kk
	t. euroa	%	t. euroa	%	t. euroa	%	t. euroa	%
<b>Liikevaihto</b>	<b>2 811</b>	<b>101,4</b>	<b>2 465</b>	<b>96,5</b>	<b>2 224</b>	<b>101,1</b>	<b>2 298</b>	<b>97,8</b>
– Myyntisaamisten kasvu	44	1,6	–73	–2,9	16	0,7	–70	–3,0
– Osatuloutussamien kasvu	..		..		..		..	
+ Saatujen ennakkomaksujen kasvu	6	0,2	17	0,7	–8	–0,4	–19	–0,8
<b>Myynnin kassatulot</b>	<b>2 773</b>	<b>100,0</b>	<b>2 555</b>	<b>100,0</b>	<b>2 200</b>	<b>100,0</b>	<b>2 349</b>	<b>100,0</b>
+ Liiketoiminnan muut tuotot	13	0,5	8	0,3	13	0,6	12	0,5
– Aineostot	1 546	55,8	1 293	50,6	1 211	55,0	1 280	54,5
+ Ostovelkojen kasvu	..		46	1,8	–24	–1,1	–36	–1,5
– Ennakkomaksujen lisäys	..		..		..		..	
– Henkilöstökulut	432	15,6	464	18,2	460	20,9	468	19,9
– Ulkopuoliset palvelut	154	5,6	129	5,0	133	6,0	138	5,9
– Muut lyhytvaikutteiset kulut yhteensä	376	13,6	408	16,0	359	16,3	333	14,2
+ Siirtyvien erien lisäys	161	5,8	–225	–8,8	58	2,6	–18	–0,8
+ Pakollisten varausten lisäys	..		..		..		..	
+ Valmistus omaan käyttöön	..		..		..		..	
<b>Toimintajäämä</b>	<b>438</b>	<b>15,8</b>	<b>90</b>	<b>3,5</b>	<b>85</b>	<b>3,9</b>	<b>89</b>	<b>3,8</b>
+ Rahoitustuotot	7	0,3	5	0,2	3	0,1	1	0,0
– Rahoituskulut	3	0,1	8	0,3	9	0,4	5	0,2
– Verot	78	2,8	31	1,2	21	1,0	19	0,8
– Osingot	101	3,6	105	4,1	71	3,2	60	2,6
+ Konserniavustukset	..		..		..		..	
+ Satunnaiset tuotot – kulut	..		..		..		..	
<b>Rahoitusjäämä</b>	<b>263</b>	<b>9,5</b>	<b>–49</b>	<b>–1,9</b>	<b>–13</b>	<b>–0,6</b>	<b>5</b>	<b>0,2</b>
– Investoinnit	565	20,4	216	8,5	285	13,0	–53	–2,3
– Sijoitusten ja pitkäaik. saamisten muutos	..		..		..		..	
– Erittelemättömät investoinnit	..		..		..		..	
<b>Investointijäämä</b>	<b>–302</b>	<b>–10,9</b>	<b>–265</b>	<b>–10,4</b>	<b>–298</b>	<b>–13,5</b>	<b>59</b>	<b>2,5</b>
+ Pitkäaikaisen vieraan pääoman lisäys	..		333	13,0	85	3,9	–60	–2,6
+ Lyhytaikaisen vieraan pääoman lisäys	..		..		..		..	
+ Pääomallainojen lisäys	..		..		..		..	
+ Oman pääoman lisäys	..		..		..		..	
+ Rahavarojen lisäys	–303	–10,9	81	3,2	–212	–9,6	29	1,2
+ Muiden lyhytaikaisten saamisten lisäys	1	0,0	–11	–0,4	..		–31	–1,3
+ Oikaisuerät	1	0,0	..		..		..	
<b>Kassalaskelman taseaus</b>	<b>1</b>	<b>0,0</b>	<b>–1</b>	<b>0,0</b>	<b>..</b>		<b>..</b>	

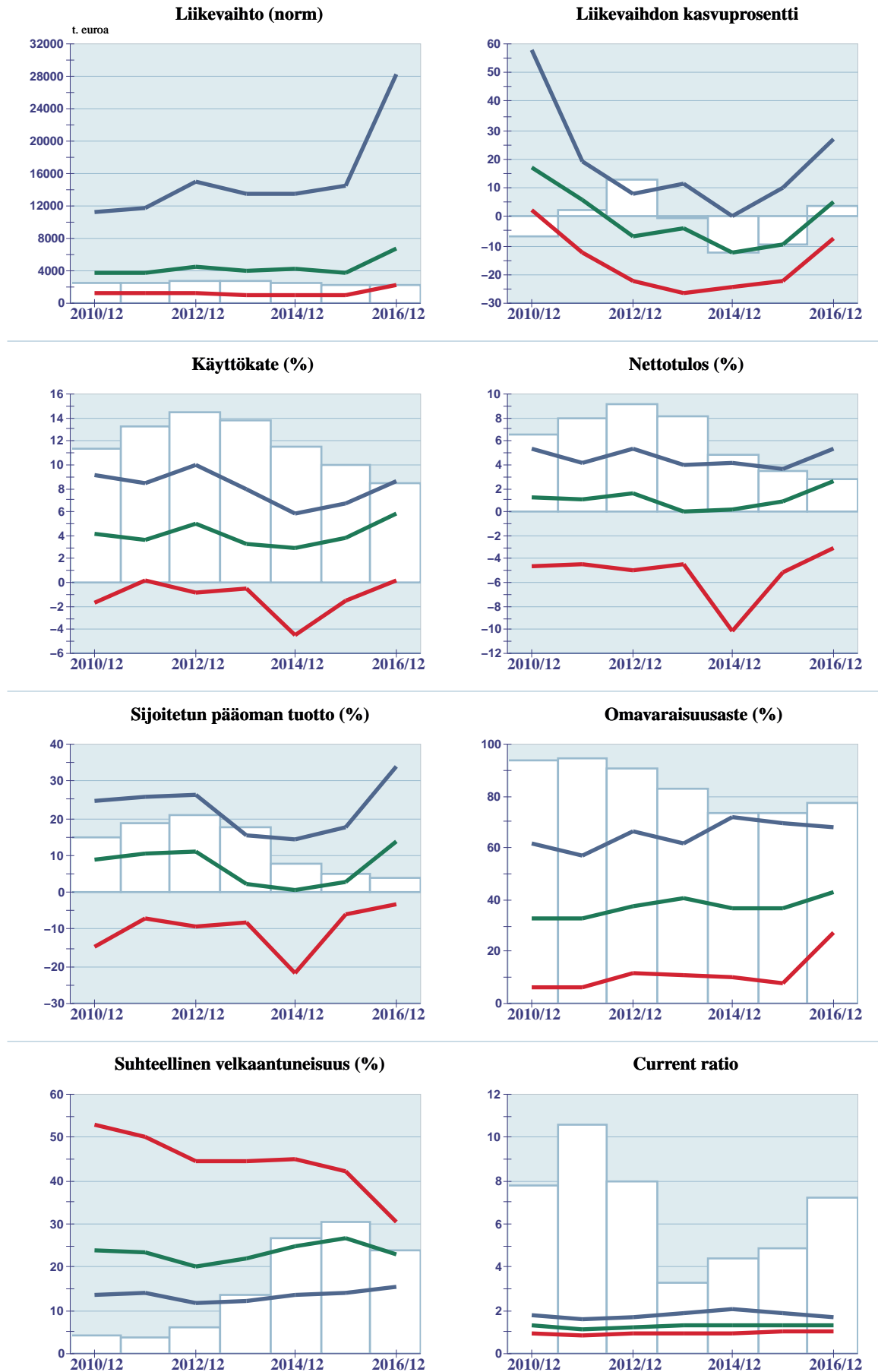
Kassavirtapohjaisia tunnuslukuja				
Rahoituskulujen hoitokate	88,8	–5,1	–0,5	2,0
Investointien tulorahoitus	46,6	–22,8	–4,6	..
Vieraan pääoman takaisinmaksuaika (kassavirta)	..	..	..	65,1 vuotta



## Tunnusluvut

Tilikauden pituus	2013/12		2014/12		2015/12		2016/12	
	12	kk	12	kk	12	kk	12	kk
	t. euroa	%	t. euroa	%	t. euroa	%	t. euroa	%
<b>Toiminnan laajuus</b>								
Liikevaihto	2 811	100,0	2 465	100,0	2 224	100,0	2 298	100,0
Liikevaihdon kasvuprosentti		-0,7		-12,3		-9,8		3,4
Investoinnit	565	20,1	216	8,8	285	12,8	-53	-2,3
Vastaavaa yhteensä	2 230		2 533		2 559		2 415	
Henkilökunta keskimäärin	12	hlö	12	hlö	12	hlö	15	hlö
<b>Kannattavuus</b>								
Käyttökate	386	13,7	283	11,5	223	10,0	193	8,4
Liiketulos	303	10,8	152	6,2	105	4,7	88	3,8
Rahoitustulos	312	11,1	249	10,1	196	8,8	170	7,4
Nettotulos	229	8,1	117	4,7	78	3,5	65	2,8
<b>Pääoma ja sen tuotto</b>								
Pääoman kiertonopeus		1,4		1,0		0,9		0,9
Sijoitettu pääoma (keskimäärin)	1 772		2 009		2 228		2 247	
Korolliset velat	..		333	13,5	418	18,8	358	15,6
Tasesubstanssi	1 836		1 849		1 856		1 861	
Taloudellinen lisäarvo (EVA)	119	4,2	0	0,0	-42	-1,9	-57	-2,5
Painotettu pääoman kustannus (WACC)		6,2		6,2		5,9		5,9
Sijoitetun pääoman tuotto (%)		17,5		7,8		4,8		4,0
Koko pääoman tuotto (%)		15,0		6,6		4,2		3,6
Oman pääoman tuotto (%)		12,9		6,4		4,2		3,5
<b>Rahoituksen riittävyys</b>								
Korkokate		104,9		31,8		24,1		32,6
Nettorahoituskulut / käyttökate (%)		-1,0		1,1		2,6		2,2
Nettorahoituskulut / liikevaihto (%)		-0,1		0,1		0,3		0,2
Vieraan pääoman takaisinmaksuaika	0,0	vuotta	1,3	vuotta	2,1	vuotta	2,1	vuotta
<b>Rahoitusrakenne</b>								
Omavaraisuusaste (%)		82,7		73,8		73,1		77,1
Gearing (%)		0,0		18,0		23,0		19,0
Velkaantumisaste		0,0		0,2		0,2		0,2
Nettovelkaantumisaste		-0,4		-0,2		-0,1		-0,1
Suhteellinen velkaantuneisuus (%)		13,7		26,6		30,7		24,1
Korkorasite (%)		-0,1		0,1		0,3		0,2
Korkokulut / korolliset velat (%)		0,0		4,9		2,3		1,4
<b>Käyttöpääoma ja käyttöpääomien kiertoaajat</b>								
Käyttöpääoma	446	15,9	414	16,8	611	27,5	698	30,4
Nettokäyttöpääoma	917	32,6	1 180	47,9	1 106	49,7	1 209	52,6
Myyntisaamisten kiertoaika	20	vrk	12	vrk	16	vrk	5	vrk
Ostovelkojen kiertoaika	18	vrk	34	vrk	29	vrk	19	vrk
Ainevaraston kiertoaika	95	vrk	151	vrk	220	vrk	216	vrk
Valmisteveraston kiertoaika	..		..		..		8	vrk
Koko vaihto–omaisuuden kiertoaika	86	vrk	136	vrk	195	vrk	206	vrk
Vaihto–omaisuus / liikevaihto (%)		13,7		19,9		28,8		32,3
<b>Maksuvalmius</b>								
Quick ratio		2,4		3,2		2,8		3,4
Current ratio		3,3		4,4		4,9		7,2
<b>Tehokkuustunnuslukuja</b>								
Liikevaihto / henkilö	234	t. euroa	205	t. euroa	185	t. euroa	153	t. euroa
Jalostusarvo / henkilö	68	t. euroa	62	t. euroa	57	t. euroa	44	t. euroa
Henkilöstökulut / henkilö	36	t. euroa	39	t. euroa	38	t. euroa	31	t. euroa
Käyttökate / henkilö	32	t. euroa	24	t. euroa	19	t. euroa	13	t. euroa
Liiketulos / henkilö	25	t. euroa	13	t. euroa	9	t. euroa	6	t. euroa
Nettotulos / henkilö	19	t. euroa	10	t. euroa	7	t. euroa	4	t. euroa
Työn reaalityöntuottavuus (jalostusarvo/palkat)		1,9		1,6		1,5		1,4
<b>Muita taloudellisia tunnuslukuja</b>								
Jalostusarvo / liikevaihto (%)		29,1		30,3		30,7		28,8
Vienti / liikevaihto (%)		..		..		..		..

## Tunnuslukugrafiikka (yrityksen tilinpäätösajankohdan mukaan esitettyinä)



## Toimialaprofiili

Tunnusluku / riskiluokat	Heikko	Tyydyttävä	Hyvä	Erinomainen
<b>Toiminnan laajuus</b>				
Liikevaihto				
Liikevaihdon kasvuprosentti				
Investoinnit / liikevaihto (%)				
Henkilökunta keskimäärin				
<b>Toiminnan tehokkuus</b>				
Pääoman kiertonopeus				
Jalostusarvo / liikevaihto (%)				
Liikevaihto / henkilö				
Jalostusarvo / henkilö				
Henkilöstökulut / henkilö				
Työn reaalityttöavuus (jalostusarvo/palkat)				
Ainevaraston kiertoaika				
Koko vaihto–omaisuuden kiertoaika				
Vaihto–omaisuus / liikevaihto (%)				
<b>Kannattavuus</b>				
Käyttökate (%)				
Liiketulos (%)				
Rahoitustulos (%)				
Nettotulos (%)				
<b>Rahoitusrakenne</b>				
Gearing (%)				
Net Gearing (%)				
Omarahoitusaste (%)				
Suhteellinen velkaantuneisuus (%)				
Nettovelkaantumisaste				
Vieraan pääoman takaisinmaksuaika				
Nettorahoituskulut / liikevaihto (%)				
Nettorahoituskulut / käyttökate (%)				
Investointien omarahoitus (%)				
Korkorasite (%)				
Korkokulut / korolliset velat (%)				
Painotettu pääoman kustannus (WACC)				
<b>Pääoman tuotto-%</b>				
Sijoitetun pääoman tuotto (%)				
Koko pääoman tuotto (%)				
Oman pääoman tuotto (%)				
Taloudellinen lisäarvo (%)				
<b>Käyttöpääomaprosentit</b>				
Käyttöpääoma (%)				
Nettokäyttöpääoma (%)				
<b>Maksuvalmius</b>				
Current ratio				
Quick ratio				
Ostovelkojen kiertoaika				
Myyntisaamisten kiertoaika				

Vaakapylväät kuvaavat yritystä suhteessa toimialaan. Vertailutoimialasta on käytetty viimeisiä saatavilla olevia mediaanitietoja.

## Tulkintaohjeet ja selitykset

### Tilinpäätösanalyysi

Tilinpäätösanalyysi on tehty Yritystutkimus ry:n suositusten ja ohjeiden mukaisesti. Balance Luokituksen vertailutoimialassa on vähintään 30 yritystä. Analyysin toimialavertailuissa on normaalisti vähintään 9 vertailuyritystä. Balance Consulting:n laskema taloudellinen lisäarvo vastaa soveltaen EVA-lukua.

### Tulkittu tilinpäätösanalyysi ja siihen liittyvä luokitus

Sanallisesti tulkittu tilinpäätösanalyysi on tehty Balance Consulting:n tähän tarkoitukseen suunnittelemalla ohjelmistolla. Ohjelmiston sääntökanta koostuu noin 5000 säännöstä ja sen tuottama analyysi vastaa tilinpäätösanalyytikon vastaavia analyyssejä. Ohjelmisto tuottaa myös yrityksen kokonaistaloudellista tilaa ja kehitystä kuvaavan taloudellisen luokituksen. Seuraavassa taulukossa on esitetty luokituksen luokkarajat sekä eri tunnuslukualueet.

Toiminnan tunnuspiirre	Toiminnan tunnuspiirre
Kasvu	Liikevaihdon kasvu (%) (kolmen vuoden keskiarvo)
Kannattavuus	Sijoitetun pääoman tuotto (%)
Tulos	Nettotulos ennen veroja (%)
Maksuvalmius	Current ratio
Vakavaraisuus	Omavaraisuusaste (%)
Riskinsietokyky	Kolmen muuttujan Z-luku (kertoimet päivitetty)

Arvosana	Arvosana	Alaraja	Yläraja
Erinomainen	A+, A ja A–	70	100
Hyvä	B+ ja B	50	70
Tyydyttävä	B– ja C+	30	50
Välttävä	C ja C–	10	30
Heikko	D	0	10


### Huomio

Balance Consultingin luokitusta on muutettu 2011. Luokituksessa yrityksen menestys suhteutetaan sekä oman toimialan että kaikkiin tietokantamme yrityksiin. Vertailussa käytetään saman kokoluokan yrityksiä. Luokituksessa yritysten saamat pisteet jakautuvat entistä tasaisemmin välille 0–100, normaalijakauman mukaisesti. Näin erottelukyky parantuu ääripäissä, hyvissä ja huonoissa yrityksissä. Lisätietoa luokituksesta ja analyysistä osoitteesta [www.kauppalehti.fi/balance/](http://www.kauppalehti.fi/balance/).

### Tunnukslukugrafiikat

Kuvioissa pystypylväät esittävät tarkasteltavan yrityksen arvoja. Toimialan mediaanit, ylä- ja alakvartiilit on esitetty värillisin käyrin. Kuviossa sininen esittää 75 %:n fraktiilin, vihreä 50 %:n ja punainen 25 %:n. Eli ylimmän viivan yläpuolella on 25 % yrityksistä, keskimmäisen yläpuolella 50 % ja alimman alapuolella 25 % yrityksistä.





**Balance Consulting** tuottaa luotettavia talousanalyysijä  
yritys- ja talousjohdolle. Balance Consulting tarjoaa ratkaisun,  
kun tarpeesi on:

- \* Tunnusluvut ja luokitukset
- \* Taloudelliset analyysit
- \* Toimiala- ja yritysjoukkovertailut

**Lisätietoa palveluista:**  
[www.balanceconsulting.fi](http://www.balanceconsulting.fi)  
[balance@balanceconsulting.fi](mailto:balance@balanceconsulting.fi)  
010 665 2460

**Osta raportit osoitteesta:**  
[tietopalvelut.kauppalehti.fi](http://tietopalvelut.kauppalehti.fi)